

2025-08-25

Skarżysko-Kamienna, dnia..... r.

Załącznik nr 1 do Umowy Nr 25-10/WP/00280 o przyłączenie do sieci dystrybucyjnej

o.

Warunki przyłączenia nr 25-10/WP/00280 dla Podmiotu III grupy przyłączeniowej do sieci dystrybucyjnej o napięciu znamionowym 15 kV

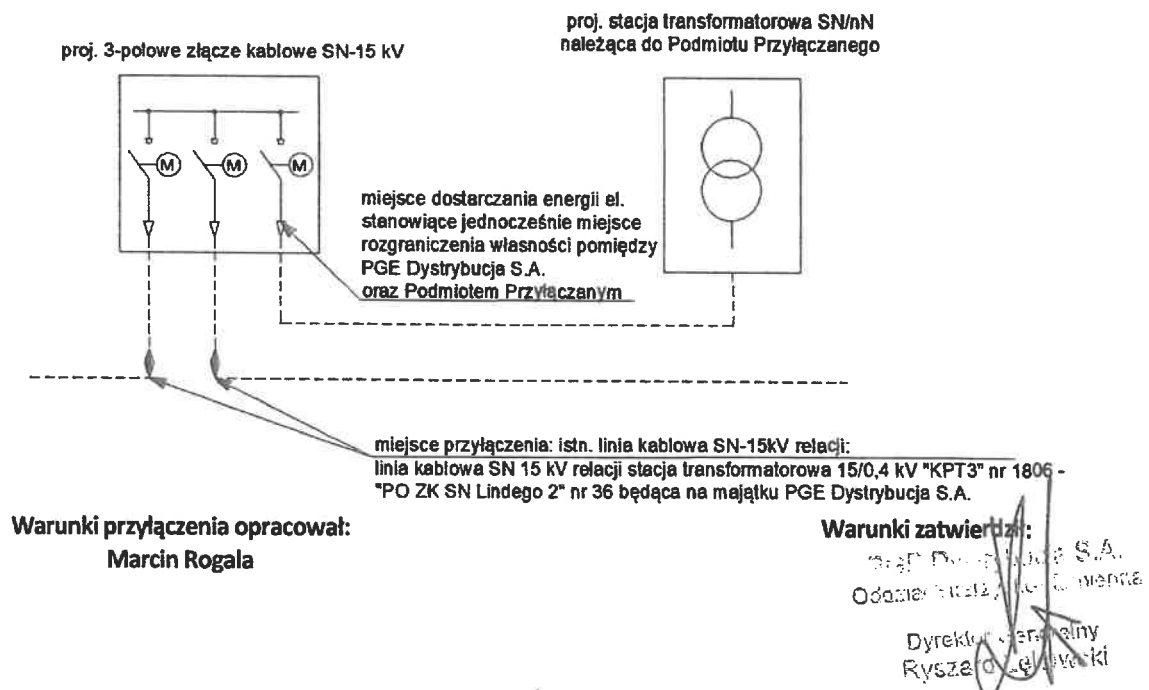
Operator systemu dystrybucyjnego PGE Dystrybucja S.A. określa następujące warunki przyłączenia w odpowiedzi na wniosek z dnia 30.06.2025 r. oraz w oparciu o obowiązujące wymogi opisane w poniższych przepisach, w treści obowiązującej na dzień ich wydania.

Odbiorca winien spełniać wymagania przepisów prawa, w szczególności wymagania zawarte w przywołanych poniżej dokumentach:

- [1] Ustawa Prawo Energetyczne z dnia 10 kwietnia 1997 (t.j. dz. U z 2024 r. poz. 266 z późn. zm.) - dalej: uPe,
- [2] Rozporządzenie Ministra Klimatu i Środowiska w sprawie szczegółowych warunków funkcjonowania systemu elektroenergetycznego z dnia 22 marca 2023 (dz. U. z 2023 r. poz. 819 z późn. zm.) - dalej: Rozporządzenie Systemowe,
- [3] Rozporządzenie Ministra Klimatu i Środowiska z dnia 22 marca 2022 r. w sprawie systemu pomiarowego (Dz. U. z 2022 r. poz. 788 z późn. zm.) - dalej: Rozporządzenie pomiarowe.
- [4] Instrukcja Ruchu i Eksploatacji Systemu Dystrybucyjnego - dalej: IRiESD.

1. Miejsce przyłączenia: linia kablowa SN-15kV relacji stacja transformatorowa 15/0,4kV „KPT3” nr 1806 - „PO ZK SN Lindego 2” nr 36.
2. Nazwa obiektu przyłączanego do sieci: Park Logistyczny DL Invest Kielce - magazyn; zlokalizowany: gmina Kielce, miejscowość Kielce, ul. Karola Olszewskiego, nr dz. 382, obręb 0005.
3. Miejsce rozgraniczenia własności: zaciski prądowe głowic kablowych w polu liniowym w złączu kablowym ZK-SN w kierunku instalacji Podmiotu Przyłączanego.
4. Miejsce dostarczania energii elektrycznej stanowi jednocześnie miejsce rozgraniczenia własności sieci dystrybucyjnej PGE Dystrybucja S.A. i instalacji Podmiotu Przyłączanego: zaciski prądowe głowic kablowych w polu liniowym w złączu kablowym ZK-SN w kierunku instalacji Podmiotu Przyłączanego.
5. Moc przyłączeniowa: pobierana 2000 kW zasilanie podstawowe.
6. Rodzaj przyłącza dla zasilania docelowego - kablowe.
7. Zakres niezbędnych zmian w sieci związanych z przyłączeniem:
 - 7.1. W pobliżu trasy linii kablowej SN-15 relacji stacja transformatorowa 15/0,4kV „KPT3” nr 1806 - „PO ZK SN Lindego 2” nr 36 wybudować złącze kablowe SN. Nowo projektowane złącze wyposażać w rozłączniki zgodnie ze standardami obowiązującymi w PGE Dystrybucja S.A.
 - 7.2. Złącze zasilić z linii kablowej SN-15 kV relacji stacja transformatorowa 15/0,4kV „KPT3” nr 1806 - „PO ZK SN Lindego 2” nr 36.
8. Dane znamionowe urządzeń, instalacji i sieci oraz dopuszczalne graniczne parametry ich pracy.
 - 8.1. Instalacje i urządzenia elektryczne należące do Odbiorcy powinny zapewniać bezpieczeństwo użytkowania, w szczególności ochronę przed porażeniem prądem elektrycznym oraz ochronę przed przepięciami ładowymi i atmosferycznymi występującymi w sieci energetycznej, powstaniem pożaru, wybuchem i innymi szkodami.
 - 8.2. Wszelkie prace powinny wykonać osoby posiadające odpowiednie uprawnienia i kwalifikacje do prowadzenia robót elektrycznych.
 - 8.3. Jako system dodatkowej ochrony od porażenia przyjąć samoczynne wyłączenie zasilania w czasie określonym w obowiązujących normach.
 - 8.4. Wymagania w zakresie budowy instalacji:
 - 8.4.1. Wybudować stację transformatorową z transformatorem SN/nN o mocy dobranej do planowanego obciążenia należącej do Podmiotu Przyłączanego.
 - 8.4.2. Nowo projektowaną stację transformatorową SN/nN zasilić ze złącza kablowego SN o którym mowa w pkt. 7.1.
 - 8.4.3. Projektowany Park Logistyczny DL Invest Kielce zasilić liniami niskiego napięcia z nowo budowanej stacji transformatorowej SN/nN. Zewnętrzną i wewnętrzną instalację elektryczną odbiorczą wykonać zgodnie z aktualnie obowiązującymi w tym zakresie przepisami.
 - 8.5. Moc minimalna poboru dla zapewnienia bezpieczeństwa osób i mienia: 200 kW.
9. Poziom zmienności parametrów technicznych energii elektrycznej w sieci mieści się w granicach przywołanego wyżej Rozporządzenia Ministra Klimatu i Środowiska.
10. Miejsce zainstalowania układu pomiarowo-rozliczeniowego: stacja transformatorowa SN/nN należąca do Podmiotu Przyłączanego. Układ pomiarowo-rozliczeniowy dostarcza i instaluje Podmiot Przyłączany.
11. Wymagania dotyczące układu pomiarowo-rozliczeniowego i systemu pomiarowo-rozliczeniowego:

- 11.1. Pośredni układ pomiarowo rozliczeniowy kategorii B2 zgodny z IRiESD.
- 11.2. Dwukierunkowy pomiar energii czynnej oraz biernej mierzony w czterech kwadrantach z rejestracją profili obciążenia.
- 11.3. Ze względu na zlokalizowanie układu pomiarowo - rozliczeniowego energii elektrycznej poza miejscem dostarczania energii, wielkość pobranej mocy i energii określona będzie na podstawie odczytów wskazań tego układu, powiększonych o wielkość strat mocy i energii w wewnętrznej linii zasilającej. Współczynnik strat należy wyznaczyć uwzględniając rodzaj, długość i przekrój linii oraz wielkość mocy przyłączeniowej. Obliczenia winny być zamieszczone w uzgodnionej z PGE Dystrybucja S.A. Oddział Skarżysko - Kamienna dokumentacji projektowej.
12. Zastosować, jako zabezpieczenie główne: wg. indywidualnego rozwiązania projektowego.
13. Dane i informacje dotyczące sieci umożliwiające określenie prądów zwarć oraz niezbędne w celu doboru systemu ochrony od porażeń:
- 13.1. Stacja zasilająca: GPZ Piaski.
- 13.2. Sieć SN - 15 kV pracuje w układzie z kompensacją z czynną automatyką AWSC (prąd wymuszany 20 A).
- 13.3. Prąd zwarć wielofazowych 9,24 kA przy czasie $t = 1,5$ s. w miejscu stacja WN/SN - napięcie dolne.
- 13.4. Prąd ziemnozwarciowy 203 A przy czasie $t = 4$ s trwania zwarcia.
- 13.5. Jako system dodatkowej ochrony od porażeń przyjąć uziemianie w sieci SN.
14. Wymagany stosunek poboru energii biernej do czynnej, w miejscu dostarczania nie może być większy niż $\tan \varphi = 0,4$.
15. Wymagania w zakresie:
- 15.1. Przystosowania układu pomiarowo-rozliczeniowego do systemów zdalnego odczytu danych pomiarowych: układ pomiarowy powinien spełniać wymagania określone w pkt. 11.
- 15.2. Zabezpieczenia sieci przed zakłóceniami elektrycznymi powodowanymi przez urządzenia, instalacje lub sieci Podmiotu przyłączanego: urządzenia, instalacje i sieci podmiotu przyłączanego do sieci dystrybucyjnej nie mogą wprowadzać do sieci zaburzeń parametrów technicznych energii elektrycznej powyżej dopuszczalnych poziomów określonych w Instrukcji Ruchu i Eksploatacji Sieci Dystrybucyjnej.
- 15.3. Wyposażenia urządzeń, instalacji lub sieci, niezbędnego do współpracy z siecią, do której ma nastąpić przyłączenie: zastosowane urządzenia i rozwiązania muszą zapewniać bezpieczeństwo funkcjonowania systemu elektroenergetycznego, dotrzymanie w miejscu przyłączenia parametrów jakościowych energii, muszą spełniać także wymagania określone w odrębnych przepisach szczegółowych.
16. Informacje dodatkowe.
- 16.1. W przypadku wystąpienia kolizji projektowanych obiektów i urządzeń z przebiegającymi istniejącymi liniami elektroenergetycznymi należącymi do PGE Dystrybucja S.A. należy wystąpić do Rejonu Energetycznego Kielce o określenie warunków jej usunięcia.
- 16.2. Realizacja inwestycji związanych z przyłączaniem obiektu Podmiotu Przyłączanego będzie dokonywana na zasadach określonych w umowie o przyłączenie do sieci dystrybucyjnej. Realizacja warunków przyłączenia (w tym rozpoczęcie prac projektowych) wymaga podpisania w okresie ważności warunków przyłączenia umowy o przyłączenie.
- 16.3. PGE Dystrybucja S.A. zastrzega sobie prawo zmiany zakresu prac określonego w pkt 7, wynikające z ewentualnych zmian stanu sieci, jej konfiguracji lub utrudnień w budowie urządzeń. Zmiany wpływające na zwiększenie opłaty za przyłączenie wymagają akceptacji Podmiotu Przyłączanego oraz zmiany umowy o przyłączenie.
- 16.4. Warunki przyłączenia są ważne 2 lata od daty ich doręczenia.
17. Schemat elektryczny:



2025-08-25

Skarżysko-Kamienna, dnia..... r.

Załącznik nr 1 do Umowy Nr 25-IO/UP/00282 o przyłączenie do sieci dystrybucyjnej

o.

Warunki przyłączenia nr 25-IO/WP/00282 dla Podmiotu III grupy przyłączeniowej do sieci dystrybucyjnej o napięciu znamionowym 15 kV

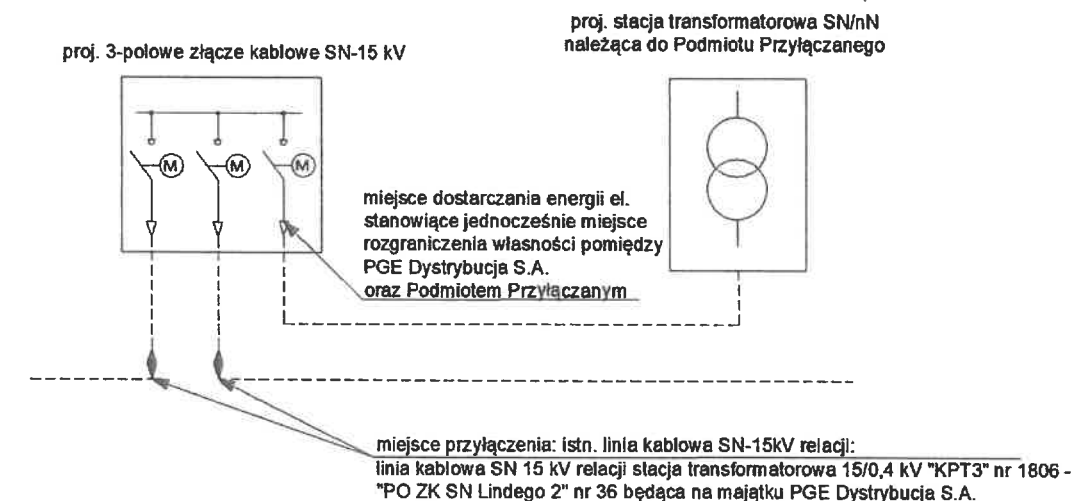
Operator systemu dystrybucyjnego PGE Dystrybucja S.A. określa następujące warunki przyłączenia w odpowiedzi na wniosek z dnia 30.06.2025 r. oraz w oparciu o obowiązujące wymogi opisane w poniższych przepisach, w treści obowiązującej na dzień ich wydania.

Odbiorca winien spełniać wymagania przepisów prawa, w szczególności wymagania zawarte w przywołanych poniżej dokumentach:

- [1] Ustawa Prawo Energetyczne z dnia 10 kwietnia 1997 (t.j. dz. U z 2024 r. poz. 266 z późn. zm.) - dalej: uPe,
- [2] Rozporządzenie Ministra Klimatu i Środowiska w sprawie szczegółowych warunków funkcjonowania systemu elektroenergetycznego z dnia 22 marca 2023 (dz. U. z 2023 r. poz. 819 z późn. zm.) - dalej: Rozporządzenie Systemowe,
- [3] Rozporządzenie Ministra Klimatu i Środowiska z dnia 22 marca 2022 r. w sprawie systemu pomiarowego (Dz. U. z 2022 r. poz. 788 z późn. zm.) - dalej: Rozporządzenie pomiarowe.
- [4] Instrukcja Ruchu i Eksploatacji Systemu Dystrybucyjnego - dalej IRiESD.

1. Miejsce przyłączenia: linia kablowa SN-15kV relacji stacja transformatorowa 15/0,4kV „KPT3” nr 1806 - „PO ZK SN Lindego 2” nr 36.
2. Nazwa obiektu przyłączanego do sieci: Park Logistyczny DL Invest Kielce SBU - magazyn; zlokalizowany: gmina Kielce, miejscowość Kielce, ul. Karola Olszewskiego, nr dz. 380, obręb 0005.
3. Miejsce rozgraniczenia własności: zaciski prądowe głowic kablowych w polu liniowym w złączu kablowym ZK-SN w kierunku instalacji Podmiotu Przyłączanego.
4. Miejsce dostarczania energii elektrycznej stanowi jednocześnie miejsce rozgraniczenia własności sieci dystrybucyjnej PGE Dystrybucja S.A. i instalacji Podmiotu Przyłączanego: zaciski prądowe głowic kablowych w polu liniowym w złączu kablowym ZK-SN w kierunku instalacji Podmiotu Przyłączanego.
5. Moc przyłączeniowa: pobierana 1500 kW zasilanie podstawowe.
6. Rodzaj przyłącza dla zasilania docelowego - kablowe.
7. Zakres niezbędnych zmian w sieci związanych z przyłączeniem:
 - 7.1. W pobliżu trasy linii kablowej SN-15 relacji stacja transformatorowa 15/0,4kV „KPT3” nr 1806 - „PO ZK SN Lindego 2” nr 36 wybudować złącze kablowe SN. Nowo projektowane złącze wyposażać w rozłączniki zgodnie ze standardami obowiązującymi w PGE Dystrybucja S.A.
 - 7.2. Złącze zasilic z linii kablowej SN-15 kV relacji stacja transformatorowa 15/0,4kV „KPT3” nr 1806 - „PO ZK SN Lindego 2” nr 36.
8. Dane znamionowe urządzeń, instalacji i sieci oraz dopuszczalne graniczne parametry ich pracy.
 - 8.1. Instalacje i urządzenia elektryczne należące do Odbiorcy powinny zapewniać bezpieczeństwo użytkowania, w szczególności ochronę przed porażeniem prądem elektrycznym oraz ochronę przed przepięciami łączeniowymi i atmosferycznymi występującymi w sieci energetycznej, powstaniem pożaru, wybuchem i innymi szkodami.
 - 8.2. Wszelkie prace powinny wykonać osoby posiadające odpowiednie uprawnienia i kwalifikacje do prowadzenia robót elektrycznych.
 - 8.3. Jako system dodatkowej ochrony od porażień przyjąć samoczynne wyłączenie zasilania w czasie określonym w obowiązujących normach.
 - 8.4. Wymagania w zakresie budowy instalacji:
 - 8.4.1. Wybudować stację transformatorową z transformatorem SN/nN o mocy dobranej do planowanego obciążenia należącą do Podmiotu Przyłączanego.
 - 8.4.2. Nowo projektowaną stację transformatorową SN/nN zasilic ze złącza kablowego SN o którym mowa w pkt. 7.1.
 - 8.4.3. Projektowany Park Logistyczny DL Invest Kielce zasilic liniami niskiego napięcia z nowo budowanej stacji transformatorowej SN/nN. Zewnętrzną i wewnętrzną instalację elektryczną odbiorczą wykonać zgodnie z aktualnie obowiązującymi w tym zakresie przepisami.
 - 8.5. Moc minimalna poboru dla zapewnienia bezpieczeństwa osób i mienia: 150 kW.
9. Poziom zmienności parametrów technicznych energii elektrycznej w sieci mieści się w granicach przywołanego wyżej Rozporządzenia Ministra Klimatu i Środowiska.
10. Miejsce zainstalowania układu pomiarowo-rozliczeniowego: stacja transformatorowa SN/nN należąca do Podmiotu Przyłączanego. Układ pomiarowo-rozliczeniowy dostarcza i instaluje Podmiot Przyłączany.
11. Wymagania dotyczące układu pomiarowo-rozliczeniowego i systemu pomiarowo-rozliczeniowego:

- 11.1. Pośredni układ pomiarowo rozliczeniowy kategorii B2 zgodny z IRIESD.
- 11.2. Dwukierunkowy pomiar energii czynnej oraz biernej mierzony w czterech kwadrantach z rejestracją profili obciążenia.
- 11.3. Ze względu na zlokalizowanie układu pomiarowo - rozliczeniowego energii elektrycznej poza miejscem dostarczania energii, wielkość pobranej mocy i energii określona będzie na podstawie odczytów wskaźników tego układu, powiększonych o wielkość strat mocy i energii w wewnętrznej linii zasilającej. Współczynnik strat należy wyznaczyć uwzględniając rodzaj, długość i przekrój linii oraz wielkość mocy przyłączeniowej. Obliczenia winny być zamieszczone w uzgodnionej z PGE Dystrybucja S.A. Oddział Skarżysko - Kamienna dokumentacji projektowej.
12. Zastosować, jako zabezpieczenie główne: wg. indywidualnego rozwiązania projektowego.
13. Dane i informacje dotyczące sieci umożliwiające określenie prądów zwarć oraz niezbędne w celu doboru systemu ochrony od porażeń:
 - 13.1. Stacja zasilająca: GPZ Piaski.
 - 13.2. Sieć SN - 15 kV pracuje w układzie z kompensacją z czynną automatyką AWSC (prąd wymuszany 20 A).
 - 13.3. Prąd zwarć wielofazowych 9,24 kA przy czasie $t = 1,5$ s. w miejscu stacja WN/SN - napięcie dolne.
 - 13.4. Prąd ziemnozwarciowy 203 A przy czasie $t = 4$ s trwania zwarcia.
 - 13.5. Jako system dodatkowej ochrony od porażeń przyjąć uziemianie w sieci SN.
14. Wymagany stosunek poboru energii biernej do czynnej, w miejscu dostarczania nie może być większy niż $\tan \varphi = 0,4$.
15. Wymagania w zakresie:
 - 15.1. Przystosowania układu pomiarowo-rozliczeniowego do systemów zdalnego odczytu danych pomiarowych: układ pomiarowy powinien spełniać wymagania określone w pkt. 11.
 - 15.2. Zabezpieczenia sieci przed zakłóceniami elektrycznymi powodowanymi przez urządzenia, instalacje lub sieci Podmiotu przyłączonego: urządzenia, instalacje i sieci podmiotu przyłączonego do sieci dystrybucyjnej nie mogą wprowadzać do sieci zaburzeń parametrów technicznych energii elektrycznej powyżej dopuszczalnych poziomów określonych w Instrukcji Ruchu i Eksploatacji Sieci Dystrybucyjnej.
 - 15.3. Wyposażenia urządzeń, instalacji lub sieci, niezbędnego do współpracy z siecią, do której ma nastąpić przyłączenie: zastosowane urządzenia i rozwiązania muszą zapewniać bezpieczeństwo funkcjonowania systemu elektroenergetycznego, dotrzymanie w miejscu przyłączenia parametrów jakościowych energii, muszą spełniać także wymagania określone w odrębnych przepisach szczegółowych.
16. Informacje dodatkowe.
 - 16.1. W przypadku wystąpienia kolizji projektowanych obiektów i urządzeń z przebiegającymi istniejącymi liniami elektroenergetycznymi należącymi do PGE Dystrybucja S.A. należy wystąpić do Rejonu Energetycznego Kielce o określenie warunków jej usunięcia.
 - 16.2. Realizacja inwestycji związanych z przyłączaniem obiektu Podmiotu Przyłączonego będzie dokonywana na zasadach określonych w umowie o przyłączenie do sieci dystrybucyjnej. Realizacja warunków przyłączenia (w tym rozpoczęcie prac projektowych) wymaga podpisania w okresie ważności warunków przyłączenia umowy o przyłączenie.
 - 16.3. PGE Dystrybucja S.A. zastrzega sobie prawo zmiany zakresu prac określonego w pkt 7, wynikające z ewentualnych zmian stanu sieci, jej konfiguracji lub utrudnień w budowie urządzeń. Zmiany wpływające na zwiększenie opłaty za przyłączenie wymagają akceptacji Podmiotu Przyłączonego oraz zmiany umowy o przyłączenie.
 - 16.4. Warunki przyłączenia są ważne 2 lata od daty ich doręczenia.
17. Schemat elektryczny:



Warunki przyłączenia opracował:
Marcin Rogala

Warunki zatwierdził:
PGE Dystrybucja S.A.
Oddział Skarżysko-Kamienna
Dyrektor Generalny
Energetyki

[Podpis]

[Podpis]